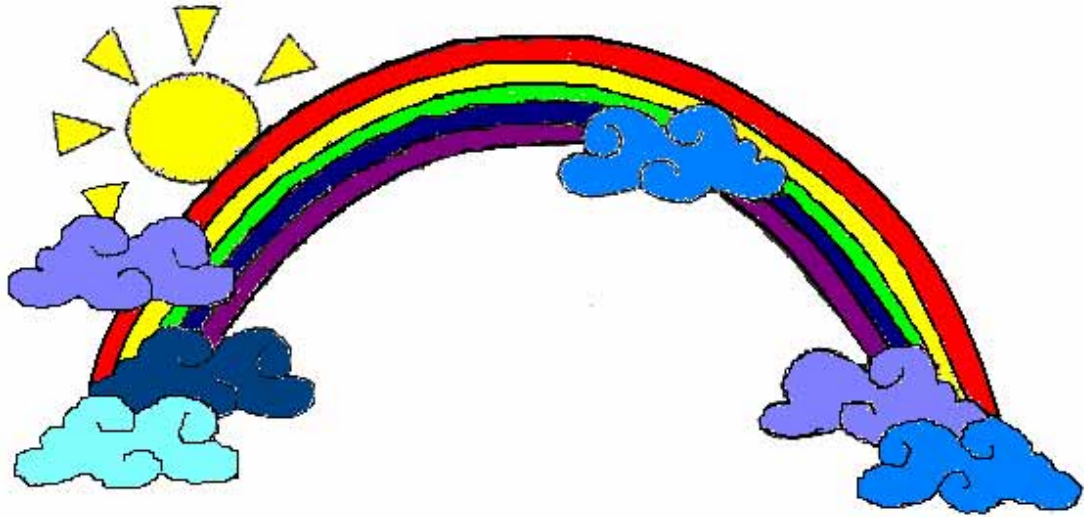


Konzeption der Kindertagesstätte



Regenbogenland



Inhaltsverzeichnis

1. Vorwort des Trägers	3
2. Anschriften	4
3. Leitbild	5
4. Rahmenbedingungen.....	6
4.1 Geographische Lage.....	6
4.2 Geschichtliche Eckdaten.....	7
4.3 Beschreibung der Einrichtung	8
4.5 Grundriss des Außengeländes.....	10
4.6 Soziales Umfeld	11
4.7 Personal.....	11
4.8 Öffnungszeiten.....	11
4.9 Ferientermine	12
4.10 Schließtage	12
4.11 Tagesstruktur/Tagesablauf	13
4.11.1 Bilder zum Tagesablauf.....	14
5. Pädagogische Arbeit.....	16
5.1 Aufnahmebedingungen und – verfahren	16
5.2 Eingewöhnungsphasen.....	16
5.3 Beobachtungen	17
5.4 Integrationsarbeiten.....	18
5.4.1 Ausländerintegrationen	18
6. Grundlagen unserer pädagogischen Arbeit	19
6.1 Pädagogische Arbeit	19
6.2 Die Rolle des Erziehers	21
6.3 Das Bild vom Kind	22
6.3.1 Kinder sind	22
6.3.2 Kinder brauchen	22
6.4 Pädagogische Ansätze	23
7. Schwerpunkte und Umsetzung der pädagogischen Arbeit.....	25
7.1 Freispielzeiten.....	27
7.2 Bewegungserziehung.....	28
7.3 Ernährung	29
7.4 Didaktische Einheiten	29
7.5 Vorschularbeit.....	32
7.5.1 Bildergalerie von Vorschulaktivitäten	33
7.6 Musisch-rhythmische Aspekte	34
7.7 Gesundheitsvorsorge.....	34
8. Kooperationen	35
8.1 Kooperationen mit den Eltern	35
8.1.1 Formen der Elternarbeit	36
8.2 Kooperationen mit der Gemeinde	37
8.3 Kooperationen mit anderen Einrichtungen.....	38
8.3.1 Bildergalerie	39
8.4 Kooperationen im Team.....	41
8.5 Kooperationen mit der Öffentlichkeit.....	42
9. Schlusswort	43
10. Kindermund.....	44
11. Zitate/ Sprüche und Gedanken	46
12. Impressum.....	47
13. Literaturverzeichnis/ Quellennachweis.....	48

1. Vorwort des Trägers

Grußwort des Bürgermeisters



Liebe Eltern, liebe Leserinnen und Leser,

willkommen in der Kindertagesstätte Fussingen. Begleiten Sie mich auf den folgenden Seiten mit der vom Kindertagesstättenteam ausgearbeiteten Konzeption für die gemeindliche Kindertagesstätte Fussingen. Anschaulich und interessant wird aufgezeigt, welche Gruppen bestehen, in welchen Räumen sie untergebracht sind und welche Phantasie und Kreativität entwickelt werden, um unseren Nachwuchs auf den Ernst des Lebens vorzubereiten.

Mit viel Einfallsreichtum und Übersicht wurde die Broschüre erstellt. Dazu nutze ich gerne die Gelegenheit, der Leiterin der Kindertagesstätte, Frau Heftrig, und ihren Mitarbeiterinnen, herzlich zu danken für ihre Mühe und hervorragende Ausarbeitung. Allen Eltern und Erziehungsberechtigten wird mit diesem Konzept ein Leitfaden an die Hand gegeben, aus dem sie wichtige Informationen erhalten, wo denn ihre Kinder untergebracht sind, welche spielerischen Lernphasen sie durchlaufen, bis sie wohl gerüstet ihren ersten Schritt in den Schulalltag tun können.

In der Kindertagesstätte Fussingen haben wir den veränderten gesellschaftlichen Rahmenbedingungen sowie gestiegenen Anforderungen im Bereich der Kinderbetreuung Rechnung getragen. Wir müssen auch zukünftig im Rahmen unserer Möglichkeiten auf die Wünsche der Eltern hören und gleichzeitig unsere ganze Kraft zugunsten der Kinder in unserer Einrichtung einsetzen. Es ist wichtig, dass der Schwerpunkt der pädagogischen Zielsetzung darin besteht, Kinder in ihrer Persönlichkeitsentwicklung zu unterstützen, sie bereit und fähig zu machen, ihr soziales Leben zu bewältigen, ihr eigenes Leben selbstbestimmend zu gestalten und eigenverantwortlich handeln zu können.

Für die Zukunft wünsche ich mir eine weiterhin gute Zusammenarbeit mit den Eltern und dem Team der Kindertagesstätte Fussingen zum Wohle aller Kinder.

Lothar Blättel
Bürgermeister

2. Anschriften

Gemeinde Waldbrunn/ WW:

Hauser Kirchweg

65620 Füssingen

06479/209

E-Mail: waldbrunn@waldbrunn.de

Internet: www.waldbrunn.de



1

Kindertagesstätte „Regenbogenland“

Ellarer Weg 6

65620 Füssingen

06479/24959



2

¹ Wappen von Waldbrunn.

² Foto der Kita von der Ellarer Straße aus.

3. Leitbild

Du bist du!

Kein Mensch der Welt hat Augen wie deine.
Manche sind braun und groß und rund dazu.
Doch deine sind einzig, es sind eben deine.
Dich gibt es nur einmal, du bist eben du.

Nicht eine Stimme klingt genau wie deine.
Ob sie nun lacht, ob redet oder singt.
Denn deine Stimme hast nur du alleine,
sonst gibt es keine die so klingt.

Du bist was Besonderes, denn dich gibt es nur einmal.
Keiner ist genauso, wie du eben bist.
Hast eigene Gefühle und hast ein Geheimnis
Und ein eigenes Glück, das tief in dir ist.

Und keiner kann so lächeln, wie du jetzt lächelst.
Kein Mensch der Welt, macht es ganz genau wie du.
Dein Lächeln hast du ganz für dich alleine.
Dich gibt es nur einmal, du bist eben du!

In Anlehnung an das Gedicht "Du bist Du" und an einem von Janusz Korczak aufgestelltem Grundrecht „Das Recht des Kindes so zu sein, wie es ist“ sehen wir jedes Kind als individuelle Persönlichkeit mit Stärken und Schwächen. Wir möchten jedem Kind sein „So sein“ zugestehen. Es geht uns nicht darum, wie ein Kind sein soll, wie wir es gerne hätten, sondern wie es sein kann. Wir streben kein Idealbild eines Kindes an, sondern nehmen jedes Kind in seiner Andersartigkeit und in seiner Einmaligkeit so an, wie es ist.



³ Bild von Anne Geddes.

4. Rahmenbedingungen

4.1 Geographische Lage

Die Gemeinde Waldbrunn besteht aus fünf Ortsteilen und liegt im Landkreis Limburg/Weilburg am Fuße des Westerwalds nicht weit von der B 54 und der B 49 entfernt.

Waldbrunn ist ein staatlich anerkannter Luftkurort und hat insgesamt etwa 5.300 Einwohner. Es liegt ca. 300m über N/N. Das gesamte Gebiet umfasst ungefähr 3.200 ha Land, große Waldgebiete, ein ausgedehntes Wanderwegenetz mit Ruhebänken und Schutzhütten.

Gute Verkehrsverbindungen bringen Anschlüsse an die Autobahn Köln-Frankfurt und in Richtung Dortmund und damit an das internationale Verkehrsnetz. Die nächsten Bahnstationen sind Limburg/Lahn, Hadamar, Dornburg-Frickhofen und Weilburg.

Viele Busverbindungen führen zur Kreisstadt Limburg nach Weilburg oder z.B. auch nach Hadamar, wo man gute Einkaufsmöglichkeiten in Kaufhäusern und Großmärkten, aber auch in kleinen Geschäften findet.

Zudem befinden sich dort, sowie in Waldernbach, alle weiterführenden Schulen.

Fussingen ist ein Ortsteil von Waldbrunn. Mit ca. 800 Einwohnern ist Fussingen ein relativ kleines Dorf, das von viel Natur umgeben ist. Von der Einrichtung aus, die am Dorfgemeinschaftshaus angebaut ist, benötigt man jeweils 5 Minuten, um zu Fuß in den Wald oder ins Feld zu gelangen.

In jedem der Ortsteile gibt es einen Kindergarten oder eine Kindertagesstätte. Diese Kindertagesstätte ist jedoch die einzige mit einem kommunalen Träger.



4



5

⁴ Fussingen.

⁵ Fussingen und Umgebung.

4.2 Geschichtliche Eckdaten

Der Kindergarten wurde 1996 eröffnet und ist seit 2000/2001 als Kindertagesstätte zugelassen. Seit 2003 hat die Kindertagesstätte die Zulassung zur Aufnahme von Kindern unter 3 Jahren bzw. ab 2 ½ Jahren. Im Jahr 2007 wurde dann die Betriebserlaubnis erneut geändert. Nun dürfen Kinder im Alter von 2 bis 6 Jahren die Kita besuchen.

Diese ist ein Auszug aus „Konzeption der Kindertagesstätte Fussingen“ Sie können die gesamte Broschüre gegen einen Spendenbeitrag beim Kindergarten erwerben.....